

N° 51 - décembre 2025



L'AVENIR SE CULTIVE ENSEMBLE

**LATITUDE
NORD GIRONDE**
COMMUNAUTÉ DE COMMUNES

de la CDC
**Latitude
Nord
Gironde**

DOSSIER JEUNESSE


**Accueillir,
accompagner,
soutenir**

CAVIGNAC • CÉZAC • CIVRAC-DE-BLAYE • CUBNEZAIS • DONNEZAC • LARUSCADE • MARCENAI
MARSAS • SAINT-MARIENS • SAINT-SAVIN • SAINT-VIVIEN-DE-BLAYE • SAINT-YZAN-DE-SOUDIAC

Retrouvez toute l'actualité de la CDC sur **latitude-nord-gironde.fr**

Donnezac : la colocation version seniors !

Les premières résidentes ont emménagé à la Maison Partagée, à deux pas de l'épicerie-bar-restaurant. Chaque locataire dispose de sa chambre et de ses sanitaires, tout en partageant des espaces communs chaleureux. Encore trois hébergements sont disponibles pour les 65 ans et plus, seuls ou en couple.

 CIAS - 06 21 23 11 15



Laruscade : une fin d'année enchantée !



Le 11 décembre, le spectacle "Graine de vie" du Collectif Aléas a émerveillé petits et grands avec son univers musical et sensoriel sur la nature. La fête s'est poursuivie autour d'un goûter et de l'annonce du lancement du prix de littérature jeunesse 2026 "Mes premières pages". Un format plébiscité par les familles et les assistantes maternelles !

Saint-Vivien-de-Blaye : la magie de la nuit

Le 2 août, 700 participants ont levé les yeux vers une lune aux reflets changeants lors de la Nuit des Étoiles. Expériences, observations au télescope et partages passionnés ont rythmé cette soirée animée par des professionnels et des bénévoles, entre science et émerveillement.



Saint-Savin : Écrire la musique avant de l'écouter



En amont de l'apéro-concert du groupe Terland le 14 novembre, des élèves de CM2 ont exploré la création musicale à travers des ateliers d'écriture et de composition, animés par les artistes du groupe. Une initiation ludique à la musique et à la créativité, entre mots, rythmes et mélodies pop.

Cézac : un forum associatif plein d'énergie !

Le 13 septembre, la 3^e édition du forum intercommunal a rassemblé 650 visiteurs autour de 32 stands dédiés au sport, à la culture et aux loisirs. Démonstrations et initiations ont rythmé la demi-journée, invitant chacun à découvrir et tester de nouvelles activités pour la rentrée.



Sommaire

RETOUR EN IMAGES.....	2
EN BREF	4-5
DOSSIER	6-9
NUMÉRIQUE	10-11
ADMINISTRATION GÉNÉRALE ...	12-13
URBANISME	14-15
AMÉNAGEMENT	16
PAROLES D'ACTEUR	17
ASSOCIATIONS	18
TRIBUNE LIBRE	19
AGENDA	19



Le mag n°51 - décembre 2025
Le magazine d'information de la Communauté
de Communes de Latitude Nord Gironde
NB - Les numéros précédents du magazine
sont disponibles au siège de la CDC
2 rue de la Ganne à Saint-Savin.
Tél. 05 57 58 98 87 et sur notre site internet
www.latitude-nord-gironde.fr

Directeur de la publication : Éric Happert.

Comité de rédaction : Éric Happert, Didier Bernard, Bastien Chamaillard, Cécile Cheurier, Muriel Fradon, Alain Renard

Crédit photos : Atelier d'architecte Yuain RENARD, Muriel FRADON, Flying Whales, CCLNG, Corinne Couette

Photo de couverture : Atelier d'architecte Yuain RENARD

Rédaction et réalisation : Agence Pagina Communication

Conception maquette originale : Agence EDEN

Impression : Laplante

Ne pas jeter sur la voie publique.



“édito”



Éric Happert

Président de la CdC
Latitude Nord Gironde

“ La fin d'un mandat est une position d'étape : on regarde le chemin parcouru mais on mesure aussi celui qui reste à faire.

Pour aller où ?

Pour créer un territoire où chacun peut bénéficier du même service, où ce service est adapté à tous et correspond au mieux à la vie moderne.

Dans cet esprit des investissements directement tournés vers les besoins de la population ont été réalisés : la prise en charge par la CdC des équipements sportifs jusqu'alors à la charge des communes, la micro-crèche de Saint-Yzan, l'Épicerie Sociale et Solidaire ou la maison partagée de Donnezac.

D'autres actions ont été menées pour structurer les services de la CdC, comme l'amélioration des locaux techniques de Saint-Savin, la contribution à la construction du collège Philippe Madrelle et de son gymnase à Marsas et enfin la construction de la gendarmerie de Saint-Savin. C'est une fierté de soutenir l'action de l'État pour la sérénité de l'ordre public en abritant ses militaires au milieu de notre territoire. Une autre construction a une valeur emblématique : notre moulin de Bellevue.

Il orne les abords de notre siège, là où s'élaborent la politique de la CdC et les services utiles à tous.

Nous avons institué un forum des associations qui expose la richesse culturelle et sportive de notre territoire et la toujours vivante efficacité des associations qui la portent.

Le service Jeunesse créé doit faire s'épanouir l'énergie et la créativité des ados et des jeunes adultes de nos communes.

Plus administrativement, sont proposés aux communes divers services comme la commande publique, l'instruction des actes d'urbanisme, l'accompagnement des études d'urbanisme autour des gares. Je l'ai déjà évoqué : le plan vélo, le plan de gestion des énergies, les liaisons entre les communes seront une originalité de notre territoire.

Le travail sera à continuer sur ce chapitre : la métropole bordelaise est notre principal employeur. Notre population active doit pouvoir trouver davantage d'emplois sur place ; le grand projet Flying Wales à Laruscade franchit avec succès les étapes de sa mise en place grâce à l'opiniâtreté de nos services. La fin du déploiement de la fibre, financé en partie par la CdC, permet aux entreprises et aux acteurs économiques de disposer d'un outil essentiel pour leurs activités.

De même, nous devons continuer de proposer des activités culturelles à tous pour bénéficier d'un cadre de vie dans lequel on évoluera avec plaisir et fierté.

Enfin, la construction de notre Accueil de Loisirs Sans Hébergement, à Ciurac, marque la conclusion de ce bilan et aussi la proposition d'une nouvelle chance, non seulement pour l'enfance mais pour toute la population de la CdC à qui je souhaite une belle année. ”

L.H.

LES BIBLIOTHÈQUES EN MODE FESTIF !

Du 3 au 5 octobre, les bibliothèques et médiathèques de la CdC ont célébré la première édition locale de "Biblis en folie".

Cette opération nationale, initiée par le Ministère de la Culture, met à l'honneur ces lieux de culture et de vie, en proposant le temps d'un week-end une programmation foisonnante, gratuite et ouverte à tous : jeux de société, murder party géante, lectures en musique... Une belle manière d'oser franchir la porte et de venir à la rencontre des bibliothécaires ! Nouvelle édition en 2026.



Les tout-petits ont eu leur mot à dire !

Le réseau des bibliothèques de la CdC a lancé le prix "Mes premières pages", dédié aux enfants de 0 à 3 ans. Dix albums jeunesse ont été proposés aux professionnels de la petite enfance et aux assistantes maternelles. En tenant compte des réactions des tout-petits, les trois coups de cœur désignés sont désormais disponibles à l'emprunt dans les huit bibliothèques du réseau. Une belle initiative de synergie sur le territoire, reconduite en 2026 !

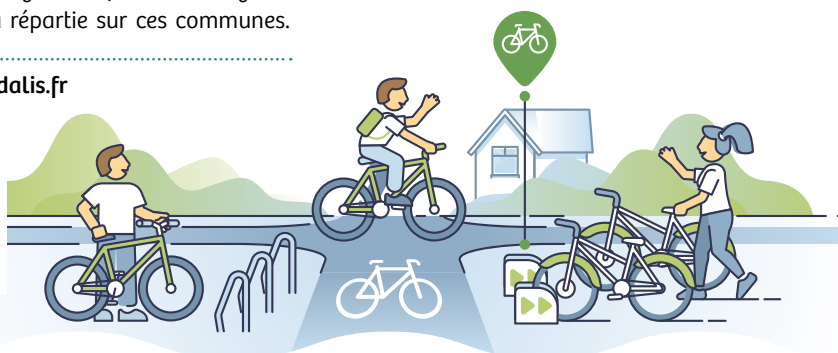
www.reseaubibliothequeslng.fr

Se déplacer autrement devient plus simple !

Dès le premier semestre 2026, les habitants pourront laisser la voiture au garage sans perdre en liberté ! Saint-Savin, Caignac et Saint-Mariens/Saint-Ygan accueilleront des abris à vélos sécurisés avec contrôle d'accès et des vélos électriques en libre-service. Chacun pourra y stationner son vélo, en louer un à la journée ou choisir un abonnement mensuel connecté au TER. Une vingtaine de places est prévue à la gare de Saint-Mariens/Saint-Ygan, une trentaine

à celle de Caignac et près d'une dizaine de vélos sera répartie sur ces communes.

www.modalis.fr



Suspension de l'octroi des aides dans le cadre de l'OPAH

Dispositif d'aide à la rénovation de l'habitat, l'OPAH* accompagne les propriétaires dans leurs travaux de rénovation énergétique et d'adaptation de leurs logements.

Face à l'arrêt des financements du Département de la Gironde et aux nouvelles modalités restrictives du dispositif MaPrimeRénou', l'OPAH suspend temporairement les nouvelles demandes. À ce jour, plus de 200 dossiers sont suivis sur le territoire de la Haute Gironde, parmi lesquels 105 ont déjà donné lieu à un démarrage de travaux, tandis que 85 demeurent en attente d'un agrément, depuis près d'un an.

Pour des conseils en rénovation, contactez la plateforme France Rénou' Icare Gironde • 05 24 73 86 22

*Opération Programmée d'Amélioration de l'Habitat



Une représentativité démocratique qui évolue

Conformément au Code général des collectivités territoriales, la composition du Conseil communautaire de Latitude Nord Gironde a été révisée pour refléter la démographie des communes : il comptera désormais 36 sièges contre 33 auparavant. Autre nouveauté : lors des prochaines

élections municipales, les communes de moins de 1000 habitants appliqueront pour la première fois un scrutin de liste paritaire hommes-femmes sans panachage, incluant les futurs conseillers communautaires.

Un nouveau coordonnateur jeunesse !

Le service jeunesse accueille Yannick Gabard-Fauville, coordonnateur jeunesse. Il est chargé de la mise en œuvre de la politique jeunesse de la CdC (gestion et animation de l'accueil jeunes, coordination et animation du réseau des partenaires, accompagnement des jeunes dans la création de projets...)



Il ira à la rencontre des collégiens dans leurs établissements. Il proposera aux 8-17 ans des animations variées et des temps dédiés aux jeunes du territoire pour soutenir leurs initiatives et les aider à valoriser leur projets.

jeunesse@latitude-nord-gironde.fr



Latitude Dirigeables : avis favorable

Le projet de Zone d'Activités Économiques dédiée à la filière "dirigeables" à Laruscade franchit une à une les étapes administratives.

Porté par la CdC et la Région, l'entreprise Flying Whales en sera l'utilisatrice principale. Le projet conjugue retombées économiques locales et innovation au service de la décarbonation du transport de fret.

À l'issue de l'enquête publique de l'été 2025, la commission d'enquête a émis un avis favorable, saluant la qualité du dossier et la maîtrise des impacts environnementaux. Les autorisations préfectorales ouvrent la voie à la délivrance des permis d'aménager et de construire pour un lancement des travaux en 2026.





©Yvain RENARD, architecte sur le pro

Accueillir, accompagner, soutenir

En repensant son accueil de loisirs autour d'un projet multidimensionnel, la CdC renforce le lien entre différents publics et place l'épanouissement de l'enfance comme de la jeunesse, au cœur de sa politique.

Entre actions déjà bien ancrées et construction d'un nouveau site à Civrac-de-Blaye, la CdC poursuit son engagement pour une politique enfance-jeunesse ambitieuse.

L'accueil des enfants en constante évolution



©Yvain RENARD, architecte sur le projet

Jusqu'à 2019, la CdC disposait de trois sites dédiés à l'Accueil de Loisirs Sans Hébergement (ALSH) et était propriétaire d'un bâtiment situé sur la commune de Saint-Christoly-de-Blaye. Après le départ de celle-ci du périmètre intercommunal, les locaux de Saint-Yzan-de-Soudiac et Marcenais étaient insuffisants pour accueillir

les enfants du territoire, ce qui a conduit à ouvrir un nouveau site à Cégac. Devant l'augmentation continue de la demande des familles, un quatrième site a ouvert en 2024 à Caignac ainsi que des places supplémentaires dans les accueils existants. Ces quatre structures, hébergées dans des locaux communaux, témoignent d'un réel effort collectif mais restent peu adaptées à tous les âges et au fonctionnement d'un ALSH.

Pour y remédier, les élus ont décidé la construction d'un **ALSH de 1600 m² à Ciurac-de-Blaye**, intégré à la vie du bourg. Cet équipement ouvrira ses portes à **l'été 2027**. Il est prévu pour 199 enfants (99 places

pour les 3-6 ans et 100 pour les 7-12 ans) contre 150 aujourd'hui.

Récompensé par la **reconnaissance BDNA***

Argent, le futur ALSH associe géothermie, isolation biosourcée et toiture végétalisée. Sa conception bioclimatique et l'emploi de briques d'argile locales en font un bâtiment

à la fois sobre, sain et confortable.

Les repas seront pris à la cantine scolaire voisine, engagée dans une démarche de circuit court. Pensé comme un véritable village de loisirs, ce lieu sera prioritairement un ALSH. Cependant, il

mutualisera ses espaces et ses équipements : halte-garderie, Relais Petite Enfance et salles modulables pouvant accueillir jusqu'à 100 personnes, accessibles au service jeunesse ainsi qu'aux activités associatives.

Le projet illustre l'ambition de la CdC : créer un lieu durable, ouvert, intergénérationnel et interculturel.

* Bâtiment durable Nouvelle-Aquitaine

“ Ce projet vient ainsi consolider un maillage territorial équilibré et renforcer la qualité du service rendu aux familles. ”



- **Mutualisation avec des équipements existants**
- **Utilisation de matériaux biosourcés et géothermie**
- **Revitalisation de la zone rurale**
- **Projet paysager**
- **Espaces modulables et polyvalents**



Pierre Roussel
Vice-Président en charge de l'enfance et de la jeunesse

“ Ce nouvel ALSH incarne notre volonté de penser le parcours éducatif dans sa globalité, de la toute petite enfance à l'adolescence. Sa polyvalence permettra d'optimiser son usage tout au long de l'année, en accueillant d'autres activités et publics, afin de valoriser chaque mètre carré investi et d'en faire un équipement durablement utile. ”

Les grandes étapes du projet



DÉJÀ AUJOURD'HUI...

Bien plus qu'un mode de garde : un espace pour s'épanouir et s'éveiller autrement



Complémentaires de l'école, Les ALSH actuels sont déjà des **espaces d'épanouissement, de vivre ensemble et de citoyenneté** où l'enfant apprend autrement : par le jeu, l'expérience et la créativité. Il y découvre de nouvelles activités, prend des initiatives et vit la vie en groupe en dehors du cadre scolaire ou familial. Ces temps renforcent sa confiance, son autonomie et son ouverture au monde.

Chaque structure élabore son **projet pédagogique**, concrétisé par des animations variées. Parmi elles, le Club nature, lancé à la rentrée 2025, réunit une quinzaine d'enfants de 6 à 12 ans.

Financé en partie par le Département et animé en partenariat avec la Fédération de pêche, il sensibilise à la biodiversité : fabrication de nichoirs, observation d'animaux et découverte des milieux naturels.

L'accueil d'enfants en situation de handicap fait l'objet d'une étude personnalisée afin de garantir un **accompagnement adapté** et une intégration harmonieuse au groupe. Lorsque les conditions le permettent, des aménagements sont proposés pour encourager la participation, les échanges, la tolérance et la solidarité dès le plus jeune âge.

Un service accessible à toutes les familles

L'ALSH est un service facultatif, volontairement rendu accessible à tous par la CdC avec une **tarification juste et solidaire**. Aujourd'hui, les familles ne paient que 15% du coût réel du fonctionnement. Le reste est financé par la CdC et la CAF pour un coût total de 700 000 €, dans le cadre de la convention territoriale globale signée en 2022.

Le tarif journalier, calculé en fonction des ressources, varie **de 4 € à 25 €/jour**, comprenant garderie, transport entre sites, déjeuner, goûter, équipement et encadrement qualifié.

En moyenne, une famille dépense moins de 10 € par jour et par enfant, pour un **coût réel de 55 €** pour la collectivité. Ce dispositif garantit un accès équitable à des loisirs éducatifs de qualité.



Des inscriptions simplifiées et des réservations en ligne

L'inscription à l'ALSH se fait désormais simplement et en toute autonomie. Les familles déposent un dossier auprès de la CdC, puis reçoivent un identifiant personnel pour accéder au portail familles.

Accessible **24 h/24 et 7 j/7**, il permet de réserver des places pour les mercredis et vacances scolaires mais aussi de consulter les disponibilités au fil de l'eau. Les parents peuvent se connecter à tout moment pour profiter de places libérées après désistement.

Les **réservations** sont **modifiables et annulables** jusqu'à 3 jours avant la date réservée. En cas d'abus (par exemple des places réservées à plusieurs reprises sans que l'enfant ne se présente), une suspension temporaire ou définitive du compte peut être appliquée, afin d'encourager un usage responsable et équitable du service.

Ce portail convivial, sécurisé et moderne facilite le quotidien des utilisateurs tout en optimisant l'organisation des équipes d'animation.

La facturation intervient sur la base des jours effectivement consommés. La facture doit être réglée dans les 10 jours suivant sa réception. Les familles qui le souhaitent peuvent désormais accéder au prélèvement automatique proposé par le service ALSH de la CdC.



TÉMOIGNAGE

Kevin Bazin
habitant de Cavaignac, père de
deux enfants de 9 et 12 ans

“Au départ, mes enfants étaient un peu hésitants à l'idée d'aller au centre de loisirs, mais ils ont vite été rassurés. Les équipes sont disponibles, attentives et ils profitent d'un encadrement de qualité. Ils y stimulent leur créativité, renforcent leur sociabilité et passent de vrais bons moments entre copains.”

“À travers ses accueils de loisirs, la CdC fait grandir une même ambition : offrir à chaque enfant la possibilité d'apprendre, de s'épanouir et de construire sa place en collectivité.”





Le Chai 2.0

Appriivoiser le numérique en toute confiance

À Marsas, le Chai 2.0 est un lieu où l'on ose le numérique sans crainte ni jugement. Ici, chacun progresse à son rythme, dans une ambiance conviviale et bienveillante.

Deux fois par semaine, divers ateliers gratuits permettent de **se familiariser** avec les outils du quotidien ou d'**explorer des univers** plus avancés : de la prise en main d'un ordinateur à la découverte de la réalité virtuelle, en passant par la modélisation 3D ou encore la retouche photo.

Vous ne pouvez pas venir à Marsas ? Le Chai 2.0 va aussi **à la rencontre des habitants** dans les bibliothèques et médiathèques du territoire. Il ne vous reste plus qu'à

choisir le thème qui vous intéresse parmi la programmation spécifique et à vous inscrire sur place.

Le Chai 2.0 est aussi un **espace de coworking** de 500m² pour expérimenter, travailler et échanger. Avec bureaux, salles de réunion, espaces modulables ou de restauration, il favorise des rencontres riches entre entrepreneurs, associations, télétravailleurs et usagers. Il est même possible d'y domicilier son activité.

TÉMOIGNAGE

Patrick Beaufils

Retraité, usager du Chai 2.0 et participant aux ateliers numériques depuis un an

“ Je participais déjà à la vie du Chai 2.0 du temps où je travaillais. J'y reviens toujours avec autant de plaisir. Ces temps d'apprentissage me permettent de progresser concrètement, avec du matériel récent et un petit groupe de sept ou huit personnes. C'est idéal pour rester concentré et échanger. On a l'embarras du choix parmi les thèmes proposés ! Son animateur a une attention particulière pour chacun d'entre nous. Il nous guide et reste à l'écoute de nos envies. Grâce à lui, j'ai pris confiance et je vais désormais pouvoir passer au niveau initié. Bravo à la CdC d'avoir mis ce service en place ! ”

Le Chai 2.0 est ouvert du lundi au vendredi, de 9h à 12h30 et de 13h30 à 17h
Tél. 05 57 32 40 34 • pole.numerique@latitude-nord-gironde.fr



TÉMOIGNAGE

Brigitte Misiak, Vice-Présidente en charge du Développement Economique

“ En 2015, le projet du Chai 2.0 était précurseur et peu y croyaient. Il visait à créer du travail et à développer une dynamique économique sur le secteur. Aujourd'hui, c'est une belle réussite et une vraie fierté pour la CdC. Dans cet ancien chai réhabilité, on se forme, on collabore, on crée de l'emploi. Et avec le déploiement de la fibre en premier lieu à Marsas, passer la porte du Chai est devenu encore plus pertinent. Pas besoin d'aller jusqu'à Bordeaux, la campagne peut aussi être connectée, innovante et tournée vers l'avenir. ”



Fibre

Un territoire désormais connecté

Le déploiement de la fibre optique est désormais achevé sur l'ensemble du territoire de Latitude Nord Gironde. La CdC a investi 370 000 euros pour financer l'infrastructure, aujourd'hui pleinement opérationnelle. Près de 10 000 prises sont prêtes à l'emploi, permettant aux opérateurs d'assurer la connexion des habitants.

À ce jour, 68 % des foyers, soit environ 7 200 abonnements, ont déjà été souscrits. Quelques situations de blocage de raccordement persistent encore pour des raisons de plantations de poteaux et de refus de certains syndicats de propriété. Les personnes concernées peuvent contacter Gironde numérique.

| www.girondenumerique.fr



UNE QUESTION ?
UN PROBLÈME

www.girondehautmega.fr



La CdC latitude nord gironde dans votre quotidien depuis 2020

Les compétences de la CdC se traduisent en projets concrets et en résultats visibles. Zoom sur six années d'action au service du développement local et du bien vivre.



FINANCES ET BUDGET

12 510 347 € dépenses réelles d'investissement

772 000 € subventions européennes perçues

559 354 € subventions aux associations



ADMINISTRATION GÉNÉRALE

86 agents en 2025
dont **55 %** de femmes

9 681 interventions des services techniques

164 interventions de broyage des déchets verts

114 procédures de marchés publics

DÉVELOPPEMENT ÉCONOMIQUE

Mai 2020 - Fin des travaux de la ZAE les Ortigues de Cézac



URBANISME ET AMÉNAGEMENT DU TERRITOIRE

3 244 contrôles SPANC (Service Public d'Assainissement Non Collectif)

1 391 permis de construire

2020 - Construction de la Gendarmerie à Saint-Savin

2024 - Adoption du Schéma directeur vélo



HABITAT

790 dossiers de travaux de rénovation énergétique, remise en état et adaptation au vieillissement ou au handicap (sur les quatre CdC de Haute-Gironde)

2025 - Ouverture de la Maison partagée de Donnezac

ACTION SOCIALE

15 013 transports à la demande

14 549 accompagnements France Services

2023 - Ouverture de l'épicerie sociale et solidaire à Saint-Yzan-de-Soudiac



ENFANCE JEUNESSE ET SPORT

56 600 journées d'accueil

2021 - Ouverture du gymnase de Marsas et de son mur d'escalade

2023 - Création du service jeunesse

CULTURE

32 spectacles organisés et financés dans les communes

768 chèques musique attribués pour les trois écoles de musique

2 575 enfants et de jeunes concernés par le Contrat Territorial d'Éducation Artistique et Culturelle (COTEAC)



TOURISME

129 balades proposées

2024 - Adoption du schéma de randonnée communautaire





Comment concilier attractivité, cadre de vie et transitions ?

Avec le SCoT* désormais approuvé (27/11/2025), la CdC entre dans la phase finale du PLUi, qui fera l'objet d'une enquête publique début 2027 avant son approbation.**

Le Projet d'Aménagement et de Développement Durable (PADD), inclus dans le PLUi et élaboré en étroite collaboration avec les communes, se concrétise.

Axe 1 Développer l'attractivité économique qui guide l'accueil résidentiel

L'enjeu est de créer 1130 nouveaux emplois notamment par l'aménagement de zones d'activités (extension des entreprises locales et installation de nouveaux acteurs économiques) pour développer l'emploi sur place alors qu'aujourd'hui 71 % des actifs travaillent hors du territoire. Cette orientation traduit la volonté de réduire le nombre et le temps dédié aux déplacements domicile-travail, particulièrement vers la métropole bordelaise, et les émissions de gaz à effet de serre.

Axe 2 Aménager des centralités attractives et dynamiques

Moins utiliser sa voiture devient possible lorsque les équipements et les infrastructures répondent aux besoins réels quotidiens des familles. En matière d'habitat, la priorité va d'abord à la rénovation du patrimoine existant et à la mobilisation des logements vacants, avant la densification des centres-bourgs, puis ensuite, à l'extension des zones habitées. Ce

sont ainsi près de 1300 logements qui seront réhabilités ou construits dans les douze prochaines années, avec différents types de configurations permettant d'accompagner les différentes étapes de la vie. Le PLUi prévoit également de maintenir et renforcer les services scolaires, les équipements culturels et sportifs, ainsi que de lutter contre les déserts médicaux. Il accompagne enfin l'évolution des modes de déplacement avec le déploiement du Réseau Express Régional métropolitain (plages horaires élargies, trains plus fréquents) et la mise en œuvre du plan vélo.

Axe 3 Valoriser l'attractivité par le cadre de vie et l'adaptation climatique

Ce troisième axe place la nature au cœur des projets d'aménagement. Il vise à réduire la vulnérabilité du territoire face aux feux de forêt ou aux inondations, et à limiter l'artificialisation des sols comme ses effets néfastes (perte de biodiversité, ruissellement des eaux pluviales, etc.). La maîtrise de l'enveloppe foncière, conforme à la loi ZAN***, soutient cette démarche. Enfin, la gestion durable des ressources, notamment de l'eau, reste une priorité.

*Schéma de Cohérence Territoriale

** Plan Local d'Urbanisme intercommunal

***Zéro Artificialisation Nette



TÉMOIGNAGE

M. Desperiez, Vice-Président en charge de l'Urbanisme et du Patrimoine

“ La CdC se positionne comme une porte d'entrée économique au nord du département. Avec le soutien du bureau d'études PLANED, nous avons veillé à une représentativité équitable de toutes les communes dans l'élaboration du PADD, notamment dans la répartition du nombre de logements. Nous souhaitons que les habitants puissent vivre et travailler sur place. ”

UN NOUVEAU CAP POUR L'AMÉNAGEMENT DU TERRITOIRE

PLUi 2026-2037

DÉCENNIE PRÉCÉDENTE

95/an

CRÉATIONS
D'EMPLOIS

72/an

110/an

NOUVEAUX
LOGEMENTS
(CONSTRUCTION OU
RÉHABILITATION)

142/an

40% FONCIER
ÉCONOMIQUE60% HABITAT ET
ÉQUIPEMENTS
PUBLICSENVELOPPE
FONCIÈRE
MOBILISABLE

6%

FONCIER ÉCONOMIQUE

94%

HABITAT ET ÉQUIPEMENTS PUBLICS

+0,9%/an

CROISSANCE
DE LA
POPULATION

+1,5%/an

Déploiement
RER
métropolitain

MOBILITÉ

Transport à
la demande,
plan vélo

AMBITIONS POUR BIEN VIVRE ICI ET DEMAIN

RENFORCER
L'AUTONOMIE
économique du territoireBIEN ACCUEILLIR
LES HABITANTS
en gardant
son identité ruraleToujours MIEUX
ACCOMPAGNER
à chaque âge de la vieGÉRER
LES RESSOURCES
disponibles au profit
de tous et de la nature

Le SPANC, un service qui veille sur vos installations tout au long de leur vie



Le Service Public d'Assainissement Non Collectif (SPANC) de Latitude Nord Gironde accompagne les habitants de Ciurac-de-Blaye, Donnezac, Laruscade, Saint-Mariens, Saint-Savin et Saint-Yzan-de-Soudiac, dans la mise en place et le suivi des installations non raccordées au tout-à-l'égout.



Son rôle : s'assurer que ces dispositifs ne présentent aucun risque pour la santé ou pour l'environnement, aujourd'hui et dans l'avenir.

Quatre types de contrôles rythment la vie d'une installation.

1 Le contrôle de conception intervient, à la demande du propriétaire, lors de la création, la modification ou la réhabilitation d'un assainissement non collectif. Le SPANC émet un avis en s'appuyant sur une étude de sol et les textes réglementaires. Ce document est obligatoire en cas de demande de permis de construire.

2 Le contrôle de réalisation se déroule à tranchées ouvertes, afin que le technicien puisse vérifier la conformité des installations en fonction du dossier validé lors du contrôle de conception.

3 Le contrôle de vente est obligatoire pour tout bien non raccordé : ce diagnostic, daté de moins de trois ans, doit être joint à l'acte notarié. Il vient compléter le Dossier des Diagnostics Techniques (DDT). En cas d'installation non conforme, si les travaux ne sont pas réalisés avant la vente, l'acheteur disposera d'un délai d'un an pour se mettre en conformité.

4 Le contrôle de bon fonctionnement est périodique. Chaque installation est vérifiée au moins une fois tous les six ans pour s'assurer de son bon état. En cas de non-conformité, le propriétaire est invité à se mettre aux normes avec l'appui du SPANC. En 2026, la campagne de contrôle concernera la commune de Donnezac.

À partir de 2026, un nouveau logiciel de suivi facilitera la coordination des services et le suivi des rapports, afin d'améliorer la qualité du service rendu aux usagers.

09 61 69 08 43
spanc@latitude-nord-gironde.fr

Tout ne se décide pas à Bruxelles !

En Haute-Gironde, l'Europe agit au plus près du terrain grâce au programme LEADER 2023-2027*. Doté de 3,2 millions d'euros, il soutient des projets locaux pour accompagner les mutations autour de quatre axes : transition, accueil de populations et attractivité, économie durable et jeunesse.

www.latITUDE-nord-gironde.fr/financement-europeens-leader/

*Liaison entre Actions de Développement de l'Économie Rurale



ENTRETIEN

AVEC JULIA ROBIN ET MATHILDE TANGUY

Chargées de mission Fonds européens programme LEADER

Comment sont sélectionnés les projets ?

Mathilde : Les dossiers sont identifiés via des appels à projets. Ils sont ensuite notés par le GAL (Groupe d'Action Locale), composé de 42 membres représentant à la fois des acteurs publics (les quatre CdC de Haute-Gironde, le Département...) et privés (syndicats viticoles, associations, agriculteurs, jeunes de moins de 25 ans, etc.) du territoire, avant d'être suivis par l'équipe technique du GAL et instruits par la Région.

Quel est votre rôle au quotidien ?

Julia : Nous accueillons, orientons et accompagnons les porteurs de projets à chaque étape du montage de leur dossier.

Mathilde : Nous avons aussi un rôle d'animation du GAL pour créer des liens, favoriser les synergies entre acteurs et une mission de veille sur les autres financements publics.

En un mot, que représente LEADER pour les quatre CdC de la Haute-Gironde ?

Julia : Un outil pour développer un véritable écosystème local d'acteurs, soutenir et faire vivre les envies sur le territoire.

05 57 42 61 99 • contact.leader@cc-estuaire.fr
38, avenue de la République • 33820 Braud et Saint-Louis

Fonds européens perçus par la CdC sur les projets portés par la CdC sur le mandat 2020-2026

Projets financés	Montant Fonds européens	Soit	du financement du projet
Construction ALSH	300 000 €	5,50 %	
Ingénierie - poste transition écologique et développement durable	50 000 €	50 %	
Rénovation Moulin de Bellevue à Saint-Savin	40 066 €	38,67 %	
Ingénierie Projet alimentaire de territoire	30 000 €	50 %	
Construction Épicerie sociale à Saint-Yzan	144 987 €	29,52 %	
Animation d'un réseau de coopération d'acteurs artistiques et culturels de Haute Gironde	15 304 €	80 %	
Construction crèche à Saint-Yzan	161 421 €	53 %	
	Tot. 741 778 €		

Autres acteurs de la CCLNG

Compagnie 16 ans d'écart	7 000 €
Festival Les Rendez-Vous Dits 2023	
Association de Maintien et de Soins à Domicile (AMSAD) Haute Gironde - Maison des aidants familiaux de La Haute Gironde	50 000 €





©Corinne Couette

TÉMOIGNAGE
DIDIER BERNARD,
Vice-Président en charge du Sport,
de la Culture et des Associations

“Le chèque musique représente à lui seul près de 30 % du budget du CIAC*. C’est un effort conséquent et pleinement assumé par la CdC, car il traduit notre volonté de rendre la culture accessible à tous. La découverte de la musique, au-delà de l’apprentissage d’un instrument, développe la concentration, la rigueur et la persévérance, stimule la créativité et la sensibilité artistique. C’est une forme d’expression universelle qui aide aussi les jeunes à se reconnecter à eux-mêmes et aux autres, en partageant des émotions communes.”

* Centre Intercommunal d’Action Culturelle

La pratique de la musique à la portée de tous

Trois écoles associatives, soutenues par la CdC, partagent une même ambition : rendre la musique accessible au plus grand nombre.

Grâce à l’École de la Musique et des Arts des Hauts de Gironde, *Musique à la porte* et *Poly-Sons*, les habitants peuvent pratiquer à proximité de chez eux. Instruments à vent, à cordes ou à percussion : chacun peut trouver son univers ! Certaines structures proposent même des classes découvertes pour essayer plusieurs instruments avant de faire son choix.

Depuis 2013, la CdC soutient ces associations grâce au **chèque musique**, une aide de **419 €** versée directement aux écoles pour chaque élève de moins de 25 ans permet de maintenir des tarifs abordables pour les familles. Pour l’année scolaire 2024-2025, 144 élèves en ont bénéficié, représentant un **soutien global de plus de 60 000 €**.

En contrepartie, les écoles s’impliquent dans la vie culturelle locale, notamment lors d’événements intercommunaux comme la Journée de la Petite enfance organisée chaque printemps par le service petite enfance de la CdC.

La CdC et les communes accompagnent également ces structures au quotidien par la **mise à disposition de locaux**, la **mutualisation d’espaces** comme au collège de Marsas, via la signature de **conventions pluriannuelles**.

Résultat : près de **500 élèves** apprennent la musique sur le territoire, entourés d’une **trentaine de professeurs** passionnés.



Frédérique JOINT, élue d'opposition vous informe :

Fin de Mandat : Bilan d'une opposition constructive

Il y a trois ans, je succédais à Edwige Diaz au sein du conseil communautaire. Ce mandat a été jalonné d'un engagement constant : interventions en séance, déplacements réguliers et présence assidue aux commissions.

Mon action s'est construite à votre contact, dans chacune de nos 12 communes. Que ce soit lors des cérémonies de vœux, des inaugurations officielles, des commémorations patriotiques ou des fêtes de village, j'ai eu l'immense plaisir de vous rencontrer. Vos aspirations au changement ont été ma boussole.

En tant qu'unique élue d'opposition, ma présence a eu un impact : le temps du vote à l'unanimité est révolu ! J'ai introduit la contradiction constructive, non pour s'opposer, mais pour démontrer qu'un autre chemin, plus pertinent, était possible, au service de l'intérêt général.

Mon travail s'est concentré sur des sujets essentiels :

Le Projet Flying Whales (Filière Dirigeable) : En ma qualité de conseillère régionale, j'ai pu défendre ce projet novateur et indispensable pour

l'avenir de notre intercommunalité, y compris en séance plénière du conseil régional, caution sur ce dossier.

Réforme du SMICVAL : J'ai été la première, dès 2023, à exprimer une voie dissidente, alertant sur les erreurs et l'approximation de ce système, conduisant notre territoire au chaos qu'il connaît aujourd'hui.

Finances : J'ai toujours plaidé pour une gestion prudente et rigoureuse. Faute d'avoir été écoutée, le dernier budget a failli ne pas être voté.

Ces exemples soulignent la nécessité d'une vigilance constante et d'une gouvernance plus responsable que je continuerai de défendre et de porter jusqu'à la fin du mandat.

Contacts : 06.19.81.49.04

frederique.joint@nouvelle-aquitaine.fr

f i x @FrederiqueJoint

AGENDA

MERCREDI 21 JANVIER

Spectacle "So" Cie Lagunarte
7€ - Spectacle à partir de 6 mois
► Maison de la forêt de Donnezac
17h30

VENDREDI 24 JANVIER

Apéro-concert Ona Mae
6€ - gratuit < 16 ans
► Salle des fêtes de Cézac - 19h

SAMEDI 28 MARS

Forum Job d'été - G3C
► Saint-Laurent-d'Arce

28 MARS AU 11 AVRIL

Quinzaine du numérique
en bibliothèques

SAMEDI 4 AVRIL

Apéro-concert Malaka
6€ - gratuit < 16 ans
► Salle des fêtes de Ciurac de Blaye
19h

MERCREDI 8 AVRIL

Atelier parents/enfants
"L'herbier des couleurs"
► Bibliothèque Ciurac de Blaye
10h/12h

SAMEDI 30 MAI

Journée pour l'enfance
► Cubnegais

8 AU 22 JUIN

Restitution des parcours
artistiques du COTEAC

Agenda
complet
sur cclng.fr



INFO PRATIQUE

Campagne de broyage des déchets verts
chez les particuliers jusqu'au 15 avril
2026.

Plus d'infos sur notre site www.cclng.fr

TOURISME

Les associations de découverte de l'environnement, en partenariat avec l'Office de tourisme de la CdC Latitude Nord Gironde, organisent de nombreuses balades nature, des ateliers créatifs ou ludiques ou encore des balades contées.

Demandez le programme à l'Office de tourisme ou rendez-vous sur www.bbte.fr



WORLD
MUSIQUE &
ÉLECTRO

©Harden-Hu

APÉRO-
CONCERT

2026

Sous réserve d'erreurs typographiques ou changements ultérieurs à la publication - 2026



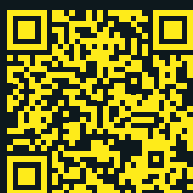
ONA MAE LE SAM. 24/01 À 19H
Salle des fêtes de Cézac



FOLK
SOUL

©Anthony-Sien

MALAKA LE SAM. 04/04 À 19H
Salle des fêtes de Civrac-de-Blaye



Tarif : 6 € - Gratuit - de 16 ans

Organisé par le Centre Intercommunal d'Action Culturelle de la Communauté de Communes Latitude Nord Gironde

Infos et réservations au **05 57 58 67 18** ou sur www.bbte.fr rubrique billetterie



P'TITES SCÈNES
En partenariat avec le Département de la Gironde et l'iddac

